

# 七夕豪雨 県下各地に大惨害

## 被害総額 千五百億円 復興に全県民の協力を

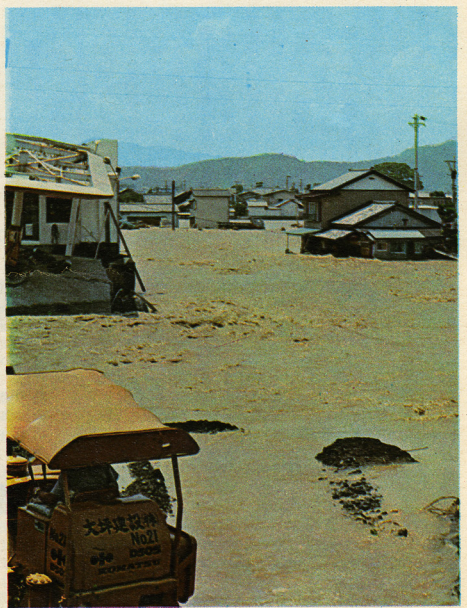
七月七日・八日の「七夕豪雨」は、県下全域に被害が及び、狩野川台風らしいの大災害になりました。こんどの豪雨の特徴は、平野部に集中的に降ったこと。年間雨量の約四分の一、五〇八ミリで、静岡地方気象台はじまって以来の豪雨だったということです。このため、静岡・清水を

中心に、各地でげけ崩れや、河川のはらんが流出、推計千五百億円(個人被害を含む・十二日現在)という大惨害になりました。県では災害発生と同時に災害対策本部を設け、自衛隊、県警、消防団などとともに、救助活動など応急対策にあたりました。しかし、平野部に集中したため、被害地が広範囲だった。数日間も排水できない。道路の寸断で交通の動脈がストップなど、応急対策は困難をきわめました。①激甚災害地に対する、②巴川、大谷川の改修促進、③庵原郡由比町地区地すべりの国営施工など十項目を要望、早急に復旧事業の予算化を進めることになりました。

### 教訓生かして防災を

「七夕豪雨」は、私たちに教多きの教訓をのこしました。これから、本格的な台風シーズン。こんどの災害の教訓を生かし、災害に備えましょう。

■わが家の立地条件をよく知っておこう  
それぞれの家の立地条件は、低地、高地、海辺、川の近く、都市部、山間部など、さまざまです。増水の



長尾川がはらんし、濁流が市街地へ(静岡市川合で)

就任後初の記者会見をする山本知事



七月七日に行われた県知事選挙の結果、山本敬三郎氏が当選しました。十日選挙会が開かれ、第四十六代戦後四人目の新知事が誕生しました。山本知事はそのあと記者会見、幹部職員会議が終ると、ただちに防災服に着がえ、七夕集中豪雨の被災地の視察に出かけるなど、精力的に新知事としての第一歩を踏み出しました。

お届けいたします。このたび、県民のご支持を受け、知事に就任することになりました。誠に光栄のいたりで、深く感謝しております。その任務と責任のきわめて重大なことを痛感し、県民の信任にこたえ、県政進展のため全力をあげる決意です。

真に県民のためになると思われる意見には、政治的立場の違いをこえて、耳を傾けることによぶさかではありません。最も大切なことは、県民の利益を求め、県政に何を求めるのか、何が県民の利益になるか、を見きわめることです。県政の主人公である県民全体に奉仕する、県民本位の県政を進めてゆこうつもりです。

国民経済の高度成長政策が果たした役割は、正当に評価されなければならぬと考えますが、反面、その

かけに生まれた矛盾や、とり残された問題のあることも事実です。生活環境の整備や、社会福祉の拡充を積極的にすすめる、教育の充実や産業の振興をはかるなどして、日のあたるいっしょに温かい手をさしのべて、県民生活を優先する、明るい福祉県政の実現につとめます。

最後に、今回の集中豪雨の被災者の方々にお見舞い申し上げるとともに、一日も早い復旧が実現するよう努力することを約束申し上げます。

## 県民全体に奉仕する

### 静岡県知事 山本敬三郎

### 県政メモ / 地域食品認証マーク



品質の改善向上と、消費者の購買時の目安にしておきたいという目的。製造原料、重量、製造月日などが表示されます。この認証は、県がつくった基準に合格したものに付けられます。基準は、製造施設、品質管理、品質などに分けられ、衛生的でしかも品質のよいものを生産する工場であると認められません。いま問題になっている防腐剤のAF2なども添加されず、品質についても、細かく規定されています。また、来年には、かまぼこ、なると、はんぺん、ちくわの、わり製品4品目についても実施する予定です。

日本農林規格(JAS)の地方版ともいえる「地域食品認証制度」が3月からスタート。10月ごろには、納豆、こんにやく、豆腐、油揚げの4品目、認証マークをつけたものが出荷されます。



自然環境保全地域に指定された気田川上流部

## 気田川上流 を保全地域に指定 渋川高原

# 美しい自然をそのまま残す

静岡県は、水と緑と太陽に恵まれています。でも、開発が進むにつれて貴重な自然が失われがち。開発。か。自然の保護。か。各地で問題になっています。いちど破壊された自然を元にもどすことは困難です。そのため、開発するときには、自然破壊を最少限に押さえ、自然との調和をはかることが大切です。

指定地域の自然環境を、今のままの姿で保存しようというものです。市町の協力を得て、保全標識や説明板を設置し、必要に応じて管理歩道なども造って保護につとめます。また、工作物を新設し

静岡県は、水と緑と太陽に恵まれています。でも、開発が進むにつれて貴重な自然が失われがち。開発。か。自然の保護。か。各地で問題になっています。いちど破壊された自然を元にもどすことは困難です。そのため、開発するときには、自然破壊を最少限に押さえ、自然との調和をはかることが大切です。

指定地域の自然環境を、今のままの姿で保存しようというものです。市町の協力を得て、保全標識や説明板を設置し、必要に応じて管理歩道なども造って保護につとめます。また、工作物を新設し

県では、自然環境保全条例をつくり、自然環境の歯止めをはかっています。六月には同条例に基づいて、気田川の上流部と渋川高原を「環境保全地域」に指定しました。

たり、土石、木竹をとつたりすることは、自然環境を壊すおそれがある。事前に許可や届出が必要になりました。この指定された地域は次のとおりです。

はスギ、ヒノキを主体とした人工林で、すぐれた自然環境を保っています。渋川高原 天竜市神沢サクラ平と、引佐町引佐町字渋川の通称、枯山と呼ばれる地帯の約百九十九ヘクタール。蛇紋

はスギ、ヒノキを主体とした人工林で、すぐれた自然環境を保っています。渋川高原 天竜市神沢サクラ平と、引佐町引佐町字渋川の通称、枯山と呼ばれる地帯の約百九十九ヘクタール。蛇紋

# “丈夫な子”に育てるために

## 必ず受けよう妊婦・赤ちゃんの検診

「丈夫な赤ちゃんを生んで、元気に育てる」ためには、いろいろなことが必要です。とくに健康診査は欠かせないので、次のような健康診査を中心に、次のような健康診査や補助制度があります。機会をのがさず受けて丈夫な赤ちゃんを育てましょう。

■妊婦 妊婦から出産まで、何回か医師の診察を受けることとします。この制度は、そのうちの一回を無料にしようというものです。妊娠中毒を防ぐとともに、精神薄弱や、脳性まひなどにしやすい未熟児の発生を予防するのに役立ち

受診票は、妊娠届を市町村役場(静岡・浜松市は保健所)に出すと、母子健康手帳と一緒に渡されます。この受診票をかりつけのお医者さんに提出すれば、そのときの診査は無料になります。ただ一部に、契約していない医院もあります。

■一、二歳児 市町村で実施していますが、半額を県で補助しています。健康診査の内容は、医師による

指導と相談です。病氣などを早く見つけるのに役立ちます。母子健康手帳に受診票がつけられていて、一回だけ無料で健康診査が受けられます。生後三カ月から六カ月ぐらいつりごとき受診することをおすすめします。

診察指導または保健婦による育児指導です。もちろん無料です。三歳児 保健所が日を

今秋から、児童手当や児童扶養手当の額の引上げが実施されます。また、特別福祉手当も新設され、児童福祉がさらに充実します。

児童手当は十月から、今までの児童一人三千円が四千円に引き上げられます。これは、十八歳未満の児童を三人以上養育し、そのうちの一人以上が義務教育終了前の場合、支給されるものです。

児童手当の引上げは、母子世帯や、父が一年以上も、蒸発しているような世帯に支給されるものです。この手当も、児童一人の場

## 児童手当がふえる 法律の改正で今秋から

児童手当は十月から、今までの児童一人三千円が四千円に引き上げられます。これは、十八歳未満の児童を三人以上養育し、そのうちの一人以上が義務教育終了前の場合、支給されるものです。

児童手当の引上げは、母子世帯や、父が一年以上も、蒸発しているような世帯に支給されるものです。この手当も、児童一人の場

児童手当の引上げは、母子世帯や、父が一年以上も、蒸発しているような世帯に支給されるものです。この手当も、児童一人の場



三歳児の健康診査風景

児童手当の引上げは、母子世帯や、父が一年以上も、蒸発しているような世帯に支給されるものです。この手当も、児童一人の場

児童手当の引上げは、母子世帯や、父が一年以上も、蒸発しているような世帯に支給されるものです。この手当も、児童一人の場

児童手当の引上げは、母子世帯や、父が一年以上も、蒸発しているような世帯に支給されるものです。この手当も、児童一人の場

児童手当の引上げは、母子世帯や、父が一年以上も、蒸発しているような世帯に支給されるものです。この手当も、児童一人の場



おしらせ

県庁だより(テレビ静岡)月曜日 午前11時30分~35分 土曜日 午前11時40分~45分

### 4月に採用され、訓練中の婦人警察官

午前10時30分~11時 9日 自然をたいせつに 16日 わがまち(水窪町・南伊豆町) 23日 災害にそなえて 30日 海の子ども

### 8月中の県の移動相談

《移動県民相談室》 23日<金>修善寺町役場 30日<金>御殿場市役所 《巡回交通事故相談》 8日<木>藤枝市民会館 12日<月>伊東市役所 19日<月>三ヶ日町役場 23日<金>修善寺町役場 26日<月>引佐町役場 30日<金>御殿場市役所

### 第2回県技能競技大会参加者募集

職種 普通旋盤、仕上げ、建築大工、配管、左官、建具 ■実施日 11月初旬 ■資格 従業員1000人未満の企業の従業員 ■受付期間 8月下旬~9月上旬 ■申込先、所属の事業所または組合 詳細は県庁職業訓練課(☎0542②2822)へ

### 県営富士見台団地個人住宅地の分譲

■所在 富士市富士見台(87区画) ■1区画平均面積270平方m ■価格 約418万円(1平方m当り約1万5200円、坪約5万円) ■支払期限 10月15日 ■受付期間 8月26日<月>~30日<金> ■受付場所 富士市役所、県庁企業局用地課(☎0542②2172) 全国消費実態調査にご協力ください 調査対象のお宅には、8月下旬に調査員がうかがいますのでご協力ください。

### 県警察官(男子、婦人)採用試験

■資格 ①昭和22年4月2日から32年4月1日まで生まれた男女②警察官Aは大学を卒業(見込み)した人、Bはその他の人 ■受付期限 9月21日<土> ■1次試験 10月4日<金> ■受付と詳細は県人事委員会事務局職員課(県庁東館内☎0542②2276)

### 県交通巡視員採用試験

■資格 昭和26年4月2日から32年4月1日まで生まれた女子(学歴は問わない) ■受付期限、試験日、受験手続は上記警察官と同じ。

### 農業改良・生活改良普及員試験

■試験日 10月17日<木>18日<金> ■受付期間 8月15日<木>~9月9日<月> ■試験の受付と詳細は県庁農業技術課(☎0542②2677)へ

### 宅地建物取引主任者資格試験

■受付期間 9月5日<木>~13日<金> ■試験日 10月27日<日> ■願書請求と受付は各土木事務所建築住宅課(願書は8月26日から配付) ■詳細は各土木事務所または県庁建築課(☎0542②3073-74)へ

### 養鶏夏季大学が開かれます

■期日 8月20日<火> ■会場 県農業会館(静岡市曲金) ■内容 養鶏農家の経営技術指導 などなたでも参加できます。詳細は静岡県畜産会(☎0542②1111)へ

### 県政広報をテレビで

■県政サロンの(SBS静岡放送)毎週金曜